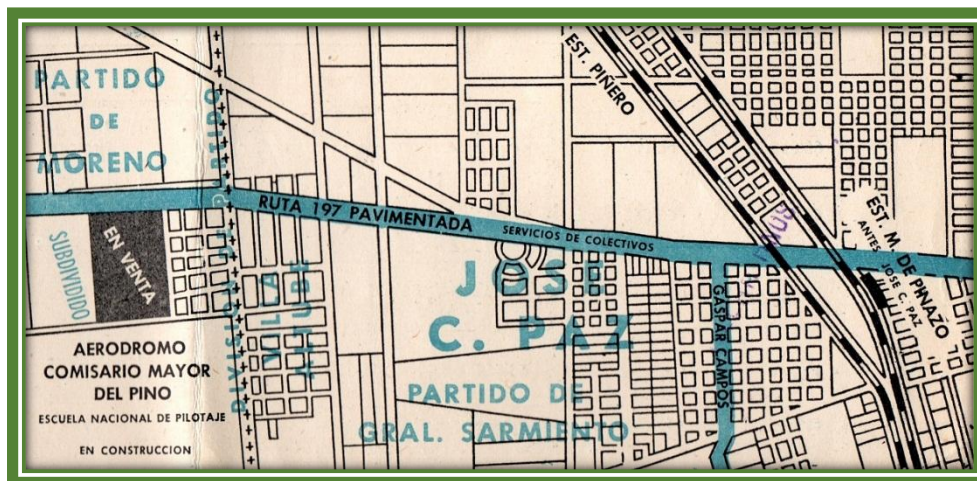


## Cerámica Stefani

El 6 de enero de 1955, Juan Stefani, integrante del primer directorio de Cerámica Argital, fundó en el Cuartel V del partido de Moreno, la Cerámica Stefani, ligada territorialmente a José C. Paz por su cercanía y por su personal que en gran número residía en la localidad.

En el suplemento “Adhesión de la Industria al 9 Aniversario de la Ciudad de José C. Paz”, publicado por el periódico “Sucesos” en abril de 1975, en su página 23 bajo el título “Cerámica Argital, una industria líder en su tipo”, informaba que esta industria “inició su actividad fabril en el año 1948 como S. R. L., integrando la sociedad los señores Juan Stefani. Sebastián Maronese, Oreste Biasutto, Ramón Casasola, Alfredo Consiglieri y Andrés F. Giles... En el año 1953 se convirtió en S.A.I.C.e I., integrando su primer directorio: presidente, Oreste Biasutto; vicepresidente, Andrés F. Giles; y directores Sebastián Maronese (h), Alfredo Consiglieri y Ramón Casasola”<sup>1</sup>.

Juan Stefani, unos de los socios fundadores de Argital, comenzó a pensar en su propia industria. En 1953 ya no integraba el directorio de Argital, porque había adquirido varias hectáreas, sobre la Ruta Nacional N° 197, actual Provincial N° 24, en el Cuartel V del partido de Moreno, un par de kilómetros después de la línea divisoria entre General Sarmiento y Moreno, para construir su propia fábrica de cerámicos.



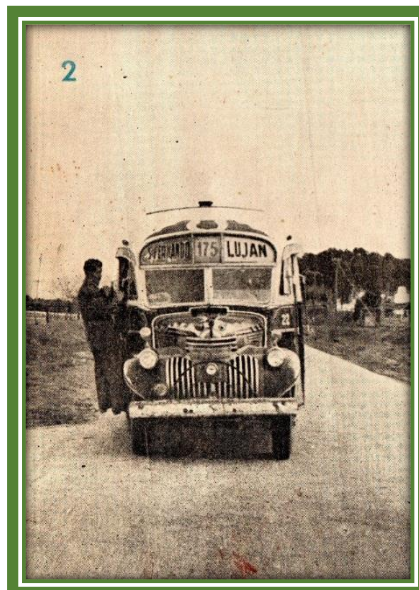
En el plano anterior donde se indica “en venta” corresponde al loteo del barrio “Mayor del Pino” (1953), a continuación hay un espacio subtítulo “subdivido”, siguiendo a ese espacio se encuentran las tierras adquiridas por Juan Stefani. Además, se aprecia en el plano la división entre los partidos de Moreno y

<sup>1</sup> Periódico “Aquí José C. Paz” N° 30, marzo – abril de 1974

General Sarmiento, como así también la distancia con José C. Paz, entonces “Manuel de Pinazo”.

La construcción del establecimiento industrial fue avanzando y el 6 de enero de 1955, abrió sus puertas “Cerámica Stefani” en el Cuartel V de Moreno.

La Cerámica se convirtió en una nueva fuente de producción para abastecer la construcción, pero fundamentalmente en una nueva fuente de trabajo para los habitantes de los vecinos barrios “La Huella” y “Mayor del Pino” en Cuartel V, partido de Moreno; o “Mirador de Altube”, “Parque Abascal”, “Argital”, “Aguinaga” o el mismo casco urbano de José C. Paz. Muchos iban a trabajar en bicicleta, otros lo hacían en la línea N° 175, que pasaba frente a la fábrica Stefani.



**Línea N° 175 circulando por la Ruta Nacional N° 197**

En sus comienzos la producción alcanzaba unas 2.000 toneladas mensuales y se dedicaba a la fabricación de ladrillos huecos de distintas medidas y de tejas coloniales. Con la rotura producía polvo de ladrillo para las canchas de tennis y granza utilizada generalmente en las plazas de cada localidad; incluso, esa rotura se la esparcía sobre las calles de tierra para hacerlas transitables en época de lluvia.

El periódico “Aquí José C. Paz” visitó la planta industrial de Cerámica Stefani en 1972 y describía que *“al llegar nos impresiona la magnitud de lo que allí existe, calles recubiertas con material del que allí se elabora..., enmarcan en parte los terrenos sobre los que se levantará un barrio de 103 viviendas para el personal y por otro lado un imponente parque destinado a solaz y esparcimiento de los obreros y empleados de la firma”*.<sup>2</sup>

<sup>2</sup> Periódico “Aquí José C. Paz” N° 13, junio – julio de 1972



Este parque lleva el nombre de *“Settima e Giovanni”* en homenaje al fundador de la empresa y de su esposa, *“fue una de las obras que más quería don Juan Stefani, y a la que dedicó sus más nobles afanes”*<sup>3</sup>.



En su visita, el periódico *“Aquí José C. Paz”* entrevistó a José Andrés Rodríguez, gerente general de Cerámica Stefani, quien expresaba: *“Guiada por senderos de progreso por la visión y capacidad de su fundador, en la actualidad*

---

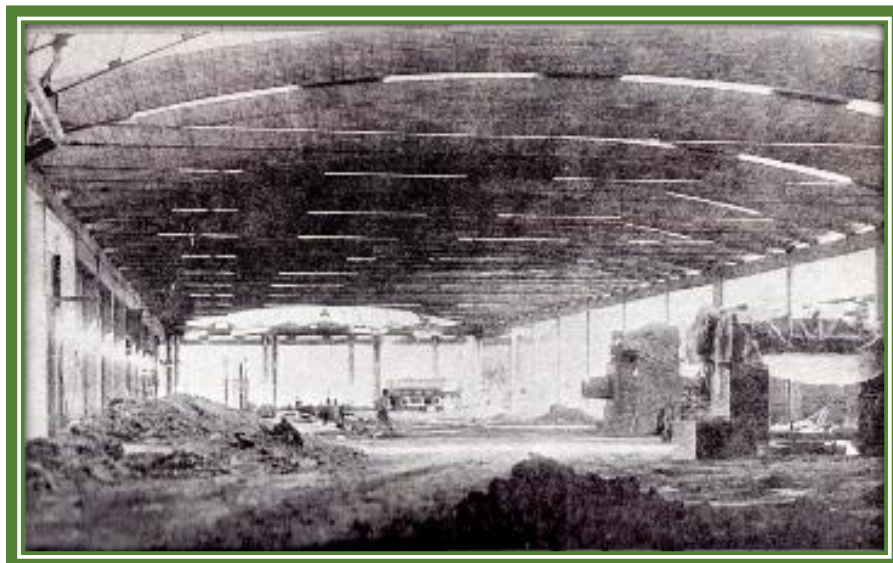
<sup>3</sup> Periódico *“Sucesos”* N° 5, abril de 1975

*produce 10.000 toneladas mensuales. Una Flota de 25 camiones y acoplados propios se encargan de transportar directamente a las obras el material producido, abasteciendo de esta manera a la Capital Federal y al Conurbano Bonaerense.*

*Bloques y viguetas para cubiertas, ladrillos huecos y bloques para cerramiento, cubiertas integrales de cerámica con tejas españolas, elementos decorativos, granza y polvo cerámico integran el amplio espectro de su manufactura.*

*Sobre los terrenos que alcanzan a las 35 hectáreas, la edificación ocupa 70.000 metros cubiertos en la cual trabajan 250 personas entre obreros y empleados. Muchos de ellos son técnicos que se han formado en la empresa, lo que demuestra una acertada conducción, dinámica y actualizada.*

*Actualmente está siendo ampliada. Técnicamente cuenta con los últimos adelantos de la materia y ha posibilitado la elaboración de nuevos productos portantes y para cerramientos que, por su elevado rendimiento económico, son una clara ventaja para el usuario”<sup>4</sup>.*



**1972: Vista de un sector de producción de Cerámica Stefani**

En la misma entrevista, el gerente general expresaba: *“En lo social, la obra que realizan sus conductores no le va en zaga a lo comercial. Aparte del monumental parque Settima e Giovanni y del barrio en construcción, se encuentra un amplio comedor para el personal, contándose también con servicio médico gratuito para quienes allí trabajan”.*

Al cumplir 20 años, el directorio de la empresa estaba presidido por Vladimiro y Juan Alberto Stefani, hijos de Juan Stefani. En esos momentos, en

---

<sup>4</sup> Periódico “Aquí José C. Paz” N° 13, junio – julio de 1972

Cutral-có (provincia de Neuquén) se estaba instalando una planta industrial modelo.

Podemos finalizar con lo expresado por el periódico “Sucesos”. *“Si bien Cerámica Stefani geográficamente está situada en el partido de Moreno, para ser precisos sobre la Ruta Provincial N° 24, espiritualmente y por razones de proximidad podemos decir que es prácticamente paceña”*.<sup>5</sup>

La cerámica nació y creció en Moreno pero unida a José C. Paz, por los lazos que había generado don Juan Stefani con la gente de este pueblo, hoy ciudad, que a su fallecimiento continuaron sus hijos. Cientos de obreros y empleados residían en ella. La “muestra de la industria local” de José C. Paz en la década del setenta, que se realizaba cada año en marzo, como parte de los actos conmemorativos del Aniversario de la “Declaración de Ciudad de José C. Paz”, siempre estaba presente Cerámica Stefani con su stand.

Además, ante las demandas de la comunidad paceña, siempre había una respuesta positiva desde Cerámica Stefani, basta recordar la ayuda en material de construcción brindada a la Escuela N° 50, actual Primaria N° 9 de José C. Paz en el Barrio Mirador de Altube; a la Escuela N° 77, actual N° 23 del Barrio Primavera en José C. Paz, también al Centro Comunitario “Juan XXIII” del mismo barrio; a la Escuela Técnica N° 1 “Comunidad de José C. Paz”, solo por nombrar algunas instituciones beneficiadas...



**Propaganda de Cerámica Stefani en el periódico “Aquí José C. Paz”**

<sup>5</sup> Periódico “Sucesos” N° 5, abril de 1975